



Università degli Studi di
Napoli Federico II



Università degli
Studi di Palermo



Università degli
Studi di Salerno

BioMAc 2013

Bioreattori a Membrane (MBR) per la depurazione delle Acque



**DICAM, Dipartimento di Ingegneria Civile,
Ambientale, Aerospaziale, dei Materiali
Università degli Studi di Palermo**



Palermo, 4-5 luglio 2013

Di seguito sono riportate alcune informazioni sui mezzi di trasporto adottabili per arrivare a Palermo, presso la sede ove avrà luogo il BioMac2013, nonché quelle riguardanti strutture alberghiere ubicate nella zona centrale della città (Piazza Castelnuovo, Via Libertà), facilmente accessibili e ben collegate con la sede di svolgimento del BioMac2013.

Infine, sono indicati anche alcuni locali dove poter cenare, nonché informazioni utili per il soggiorno in città.

INFORMAZIONI SULLA SEDE OVE AVRÀ LUOGO IL BIOMAC

Il BioMac2013 avrà luogo nell'aula del Consiglio della Facoltà di Ingegneria dell'Università degli Studi di Palermo, Edificio 8, Viale delle Scienze.

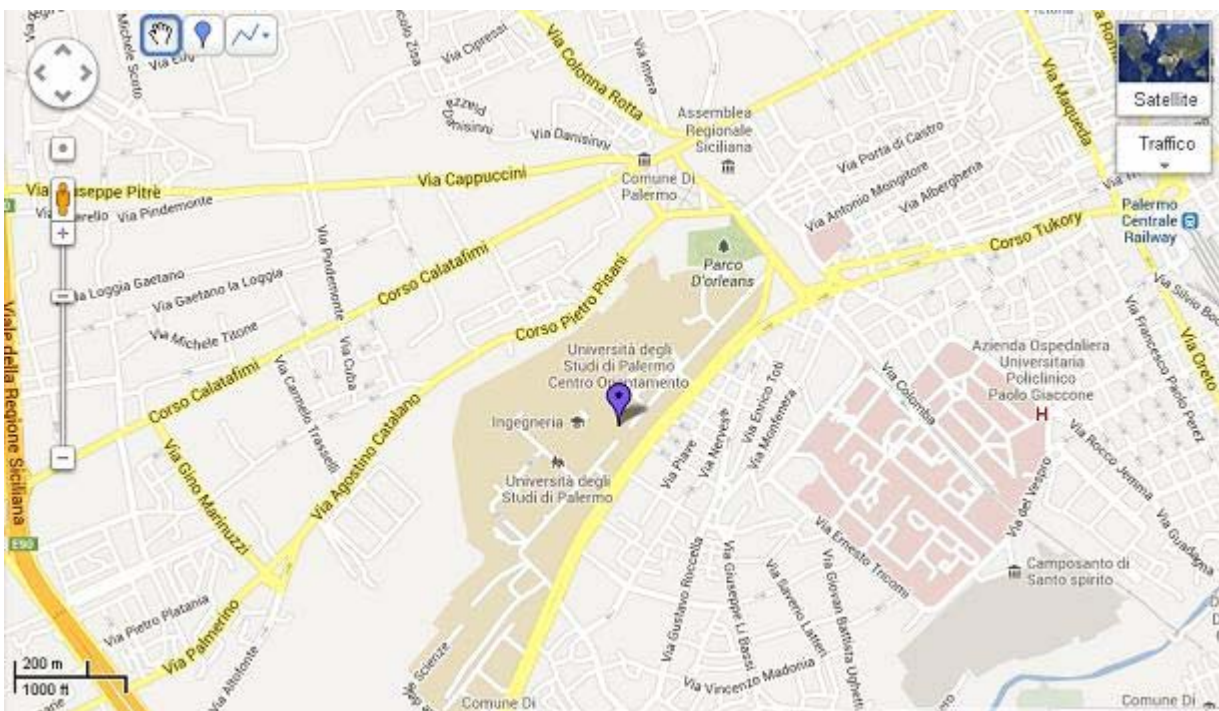


Figura 1: Sede di svolgimento del BioMac 2013



Figura 2: Immagine dell'ingresso della sede di svolgimento del BioMac 2013 – Facoltà Ingegneria Palermo

La sede di svolgimento del corso si trova all'interno della cittadella universitaria, sita all'interno del Parco d'Orleans. Essa si trova nelle immediate vicinanze della stazione metropolitana/ferroviaria (Orleans), ed è servita da diverse linee urbane (Linea 109, Linea 234, Linea 108) nonché collegata direttamente da un servizio ferroviario (Trinacria Express) dall'aeroporto di Palermo (Falcone e Borsellino).

COME RAGGIUNGERE LA CITTA'

Aeroporto Falcone-Borsellino

L'aeroporto dista circa 35 km da Palermo e si raggiunge in auto, in treno, in taxi e in bus.

In auto: da Palermo: Autostrada A29 direzione Trapani, uscita "Aeroporto Falcone e Borsellino"

In treno: è attivo il servizio Trinacria Express, che in circa 40 minuti collega l'Aeroporto e la stazione nei pressi della sede del convegno – Stazione Orleans. Gli orari dei treni sono disponibili nelle stazioni e sul sito www.trenitalia.com.

In taxi: all'uscita dell'Area Arrivi è attivo il servizio taxi dalle 06.00 alle 24.00

In bus: Autolinee Prestia e Comandé (091.586351 - www.prestiaecomande.it) effettua ogni giorno collegamenti da e per l'Aeroporto Falcone e Borsellino da Palermo. Biglietto acquistabile sul pullman € 6,10; frequenza partenza ogni 30 minuti. Le stazioni da scegliere per scendere dal pullman sono: Politeama (centro storico – prossimo a zona alberghi) e Stazione Centrale (stazione pullman più vicina alla sede del Biomac2013)

Treno

La Stazione Centrale di Palermo, situata in piazza Giulio Cesare, nel cuore della città, è il principale scalo dei treni della città ed è anche una delle più antiche strutture ferroviarie della Sicilia, essendo stata inaugurata nel 1886. Stazione di origine anche della linea A del servizio ferroviario metropolitano, in essa confluiscono le linee Palermo-Messina, Palermo-Catania, Palermo-Agrigento e Palermo-Trapani, nonché le linee ferroviarie provenienti dal resto d'Italia.

Punto di arrivo e partenza degli autobus per il servizio extraurbano, la stazione centrale è anche capolinea di diverse linee urbane degli autobus AMAT.

Traghetti

Numerose navi e traghetti di diverse compagnie quotidianamente trasportano passeggeri e merci da e verso Palermo da Genova, Livorno, Cagliari, Civitavecchia, Napoli, Salerno e le isole minori. All'uscita dal porto è consigliabile usufruire di un servizio tax per recarsi alla sede del BioMac2013 (distanza – 2-3 km).

In figura 3 si riportano le principali zone di interesse per il BioMac.



Figura 3: Principali punti di riferimento

CONSIGLI SU DOVE PERNOTTARE

Di seguito vengono riportati alcuni alberghi consigliati dal comitato organizzatore BioMac. Alcuni alberghi hanno delle tariffe ridotte perché convenzionati.

POLITEAMA PALACE HOTEL (4 Stelle)

Piazza Ruggero Settimo, 15, Palermo

Tel. +39 091 322 777

Fax +39 091 611 15 89

Email: mail@hotelpoliteama.it

Web: <http://www.hotelpoliteama.com/>

Come raggiungere la sede del BioMac: Linea 108 (Nodo 8 Politeama e Sturzo)



HOTEL PLAZA OPÉRA (4 Stelle)

Via Nicolò Gallo, 2

90139 Palermo

Tel: +39 091 381 90 26

Fax: +39 0910 381 92 60

Email: info@hotelplazaopera.com

Web: <http://www.hotelplazaopera.com/it/contatti.html#sthash.unUyXh9H.dpuf>

Come raggiungere la sede del BioMac: Linea 108 (Nodo 8 Politeama e Sturzo)



HOTEL GARIBALDI (4 Stelle)

Via Emerico Amari, 146 – 90139 Palermo

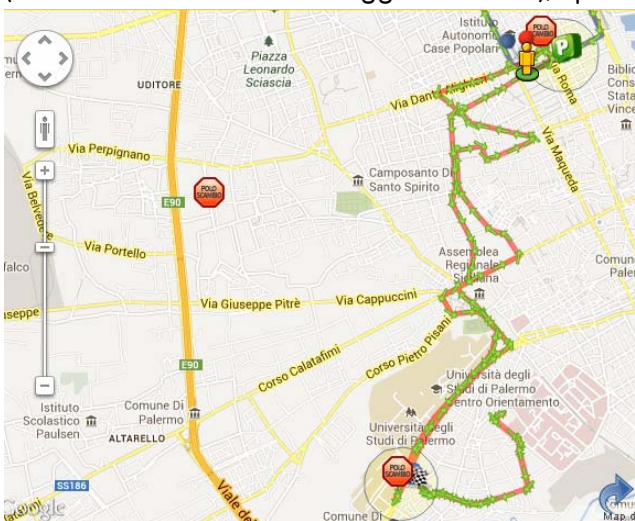
Tel: [+39] 091 6017111

Fax: [+39] 091 323141

Info: garibaldi@ghshotels.it

Web: <http://www.ghshotels.it/garibaldi/>

Come raggiungere la sede del BioMac: Linea 108 (Nodo 8 Politeama e Sturzo), oppure Linea 837 (Via Amari fino a Piazza Ruggero Settimo), quindi Linea 108 (Nodo 8 Politeama e Sturzo).



GRAND HOTEL ET DES PALMES (4 Stelle)

Via Roma, 398

90139 Palermo - Italy

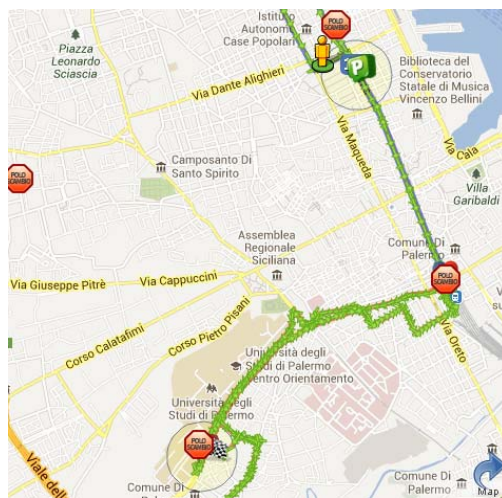
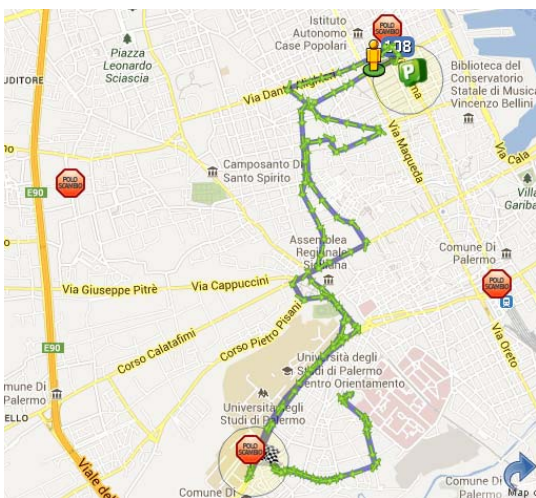
Tel.. +39 091 6028111

Fax. +39 091 331545

Info: des-palmes@amthotels.it

Web: <http://www.grandhotel-et-des-palmes.com/it/>

Come raggiungere la sede del BioMac: Linea 108 (Via Emérico Amari), oppure Linea 107 (Via Roma fino a Stazione Centrale) quindi Linea 234 (Stazione Centrale – via Basile)



BEST WESTERN AI CAVALIERI HOTEL (4 Stelle)

Via Sant'Oliva 8

84081- Palermo (PA)

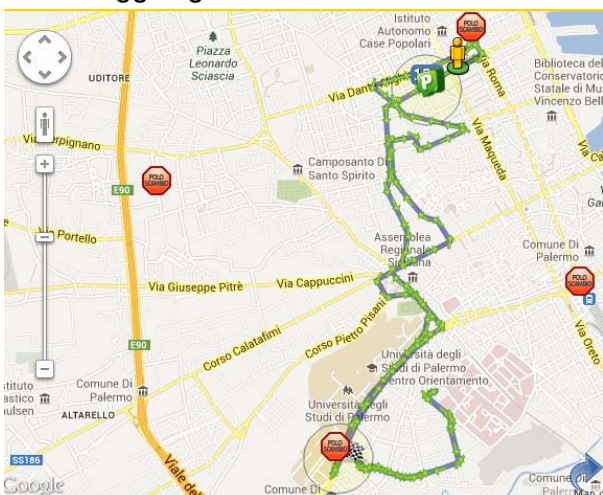
Tel: 091 583282

Fax: 091 6126589 –

Info: aicavalieri.pa@bestwestern.it

Web: <http://www.aicavalierihotel.com/>

Come raggiungere la sede del BioMac: Linea 108



HOTEL JOLI (3 Stelle)

Via Michele Amari, 11

90139 Palermo, Italia

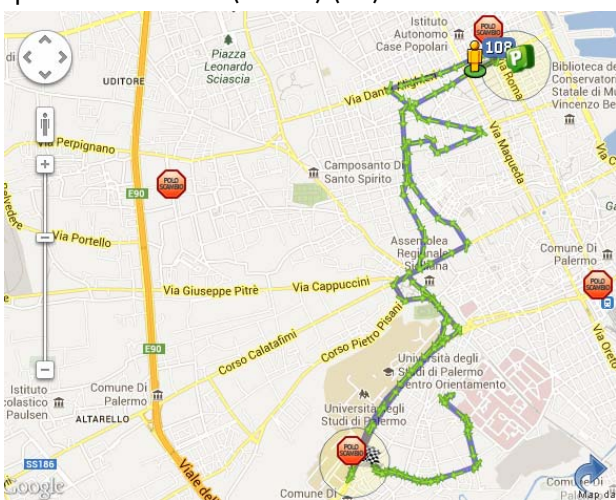
Tel: 0039 091.6111765

Fax: 0039 091.8323111

Info: info@hoteljoli.com

Web: <http://www.hoteljoli.com/>

Come raggiungere la sede del BioMac: Linea 108 (sx) oppure Linea 102 (fino a Stazione Centrale) quindi Linea 234 (Basile) (dx)



HOTEL MEDITERRANEO (3 Stelle)

Via Rosolino Pilo 43

Palermo, 90139, Italy

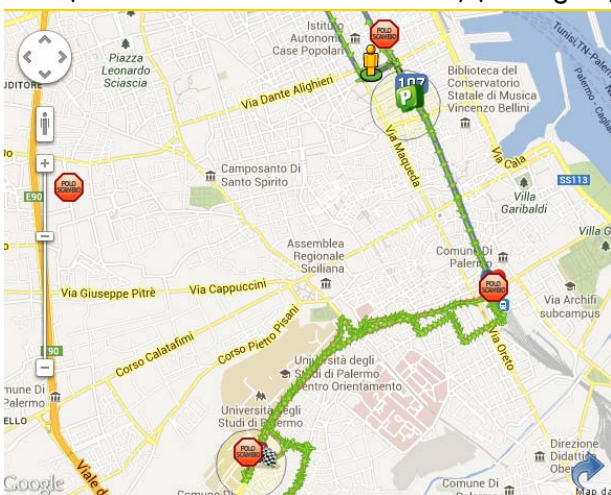
Tel: +39 091 581133

Fax: +39 091 586974

Info: info@hotelmediterraneopa.com

Web: <http://www.hotelmediterraneopa.com/it>

Come raggiungere la sede del BioMac: Linea 107 (Via Roma fino a Stazione Centrale) quindi Linea 234 (Stazione Centrale – via Basile) (Immagine) oppure Linea 108 (Nodo Politeama e Sturzo)



HOTEL EUROPA (3 Stelle)

Via Agrigento 3

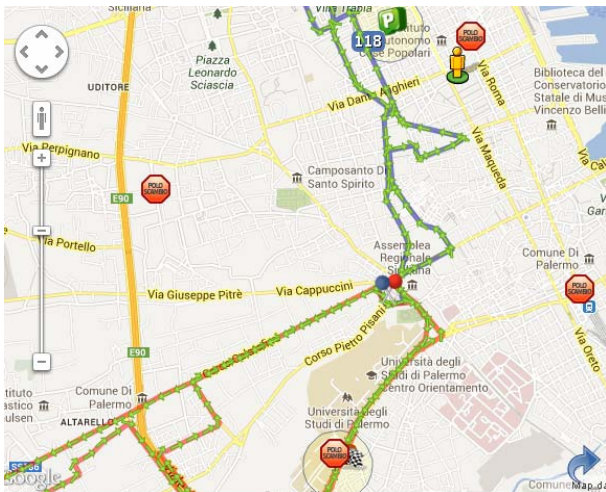
90141 Palermo

Tel 091.6256323

Fax 091.6259209

Web: <http://www.hoteleuropapalermo.it/>

Come raggiungere la sede del BioMac: Linea 118 (Via Sammartino fino a Piazza Indipendenza) quindi Linea 108 (Piazza indipendenza – via Basile)



ARISTON HOTEL - B&B (2 Stelle)

Via Mariano Stabile 139, 90139 Palermo

T: (+39) 091332434 / 3661997502

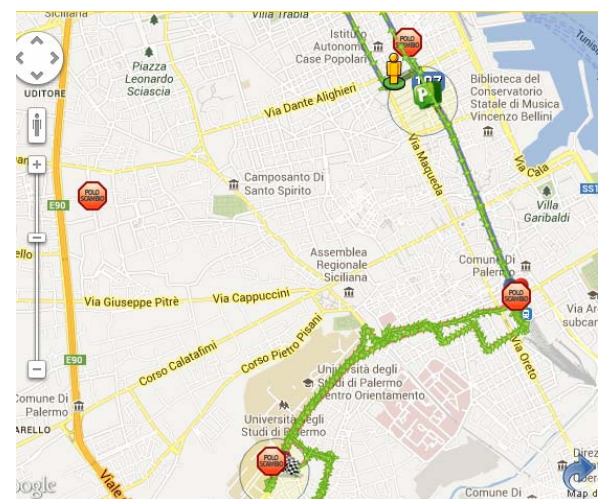
Fax: (+39) 091 332434

Info: info@aristonpalermo.it

Info: info@bbaristonpalermo.com

Web: <http://www.aristonpalermo.it/>

Come raggiungere la sede del BioMac: Linea 108 (Via Emérico Amari) (sx), oppure Linea 107 (Via Roma fino a Stazione Centrale) quindi Linea 234 (Stazione Centrale – via Basile) (dx)



CONSIGLI SU DOVE MANGIARE

Trattoria ai Cascinari

Via D'Ossuna 43-45. +39 0916519804

Segnalato al secondo posto tra i migliori ristoranti recensiti su TripAdvisor, la trattoria si trova al numero 45 di Via D'Ossuna e si distingue per i piatti a base di pesce.

Maggiori informazioni su: http://www.tripadvisor.it/Restaurant_Review-g187890-d1176668-Reviews-Trattoria_ai_Cascinari-Palermo_Province_of_Palermo_Sicily.html

Lo Scigno dei Sapori

Ottima fusione tra cucina mediterranea ed internazionale, il ristorante, segnalato da TripAdvisor, si trova in Piazza Principe di Camporeale, 83. 0912531351

Maggiori informazioni su: http://www.tripadvisor.it/Restaurant_Review-g187890-d3393985-Reviews-Lo_Scigno_dei_Sapori-Palermo_Province_of_Palermo_Sicily.html

Trattoria Supra I Mura

Ubicata all'interno del mercato storico del Capo, la trattoria si distingue per i piatti a base di pesce. Da segnalare in particolare le fettuccine al sugo di astice spolverate con granella di pistacchio di Bronte. Piazza Porta Carini, 5

Maggiori info su: http://www.tripadvisor.it/Restaurant_Review-g187890-d1888782-Reviews-Trattoria_Supra_I_Mura-Palermo_Province_of_Palermo_Sicily.html

Frida Pizzeria

Piazza Sant'Onofrio 37/38. Tipica pizzeria siciliana con forno a legna. Si consiglia prenotazione.

Maggiori info su: http://www.tripadvisor.it/Restaurant_Review-g187890-d2239288-Reviews-Frida_Pizzeria-Palermo_Province_of_Palermo_Sicily.html

Lo Strascino

Viale Regione Siciliana, 2286. tipica cucina siciliana, pesce fresco. Per maggiori info:

http://www.tripadvisor.it/Restaurant_Review-g187890-d1207467-Reviews-Lo_Strascino-Palermo_Province_of_Palermo_Sicily.html

La Corte Dei Mangioni

Via Sammartino 97. Cucina tipica siciliana e Internazionale, ottimi piatti a base di carne e pesce. Si consiglia prenotazione. Per maggiori info:

http://www.tripadvisor.it/ShowUserReviews-g187890-d1180015-r139724786-La_Corte_De_i_Mangioni-Palermo_Province_of_Palermo_Sicily.html

Ristorante Regine

via Trapani 4/a. Ottimi piatti a base di pesce. Per maggiori info: http://www.tripadvisor.it/Restaurant_Review-g187890-d2630378-Reviews-Ristorante_Regine-Palermo_Province_of_Palermo_Sicily.html

Le Volte

Via Agrigento 12, + 39 (091) 6259999. Ristorante/Pizzeria; si gusta un'ottima pizza e specialità a base di pesce. Per maggiori info: http://www.tripadvisor.it/Restaurant_Review-g187890-d2027142-Reviews-Le_Volte-Palermo_Province_of_Palermo_Sicily.html

Mudu

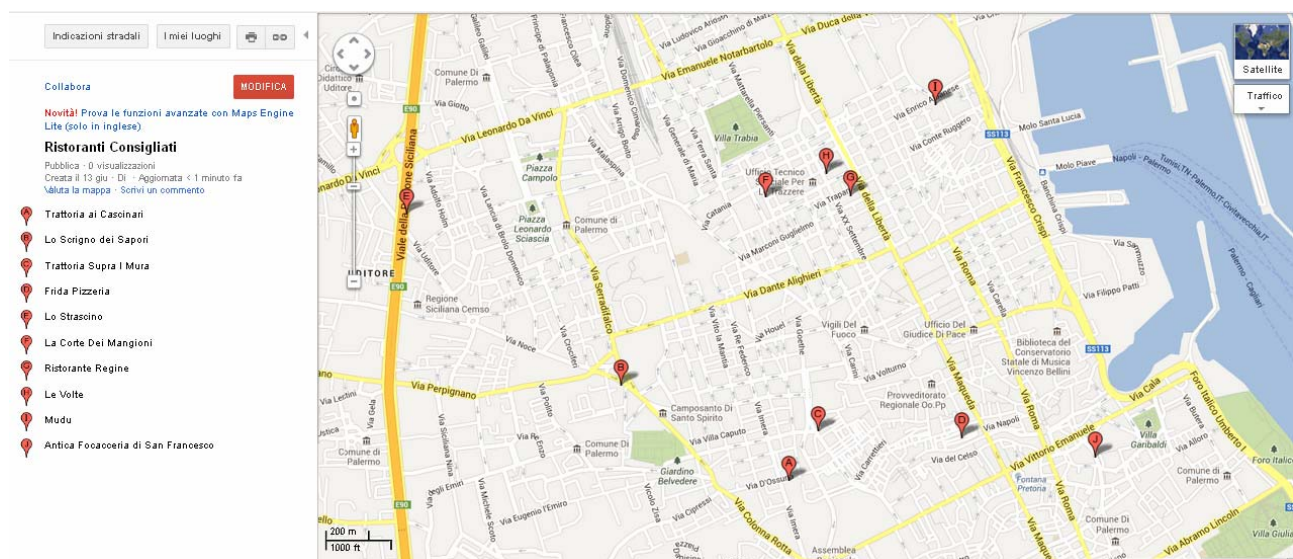
Via Enrico Albanese 24/26. 0916257228. Ottima pizza, buona lista di birre. Per maggiori info: http://www.tripadvisor.it/Restaurant_Review-g187890-d1675118-Reviews-Mudu-Palermo_Province_of_Palermo_Sicily.html

Antica Focacceria di San Francesco

Via Alessandro Paternostro 58. Specialità tipiche della cucina palermitana, da gustare in particolare il pani ca meusa (panino con la milza). Per maggiori info: http://www.tripadvisor.it/Restaurant_Review-g187890-d1088471-Reviews-Antica_Focacceria_di_San_Francesco-Palermo_Province_of_Palermo_Sicily.html

Link per visualizzare la mappa con i ristoranti andare al seguente indirizzo web:

<https://maps.google.it/maps/ms?msid=207750332635495570582.0004df08e78dc2b475418&msa=0&ll=38.120243,13.359804&spn=0.036058,0.077162>



STREET FOOD A PALERMO

Odori forti e invitanti, acri o delicati. Camminando per le strade di Palermo l'aroma della cucina è presente e inconfondibile quanto il vociare della gente e il profilo arabeggiante della cattedrale. In tutta la Sicilia ma soprattutto a Palermo la cucina di strada è parte del patrimonio culturale, una tradizione antica e inespugnabile. Arancine, pani ca meusa (pane con la milza), panelle, cazzilli o crocchè (crocchette di patate), sfinciuni (pizza alta e soffice, condita con pomodoro, cipolla, acciughe e caciocavallo)

La città di Palermo occupa, secondo una classifica stilata da [virtualtourist.com](http://www.virtualtourist.com) la quinta posizione a livello mondiale tra le città in cui si mangia il miglior cibo da strada.

<http://www.virtualtourist.com/press-center/top-ten-street-food-cities>



Figura: Tipico cibo da strada palermitano

Per maggiori informazioni sul cibo da strada a Palermo, consultate anche:

<http://www.palermoweb.com/panormus/gastronomia/distrada.htm>

CONSIGLI SU COSA VEDERE A PALERMO

Palermo è il capoluogo della Sicilia, e in quanto tale raccoglie gli elementi più caratteristici della regione.

Palermo è la città più araba d'Italia, in cui la dominazione è ancora ben visibile nei monumenti e nei principali edifici di culto.

La Cattedrale di Palermo è stata, nel corso dei secoli, tempio, moschea e Chiesa. Pare che la Cattedrale, infatti, sorga su un antico tempio consacrato alla Vergine Maria. Al suo interno, sono esposti alcuni elementi del



La Cappella palatina si trova nel Palazzo dei Normanni di Palermo, dove si riunisce il parlamento della regione Sicilia. Il Palazzo è una costruzione molto antica, di origine sicuramente araba, anche se lo sviluppo della zona circostante è dovuto ai normanni. Come per molte costruzioni di Palermo, lo stile bizantino si fonde e confonde con quello islamico che lo ha preceduto. La Cappella Palatina che fa parte del Palazzo è a dir poco spettacolare, e i grandi meriti artistici si devono soprattutto allo stile arabo che padroneggia nelle decorazioni.



La Chiesa della Martorana, conosciuta anche come Santa Maria dell'Ammiraglio, fu fondata nel 1143 e la costruzione originale mostra sia l'influenza bizantina, molto in voga nell'Europa del tempo, sia un'impronta chiaramente islamica, dovuta alla lunga dominazione.



Il Teatro Massimo Vittorio Emanuele di Palermo è il più grande edificio teatrale lirico d'Italia, e uno dei più grandi d'Europa (terzo in ordine di grandezza architettonica dopo Opéra National de Paris e Wiener Staatsoper di Vienna). Ambienti di rappresentanza, sale, gallerie e scale monumentali circondano il teatro vero e proprio, formando un complesso architettonico di grandiose proporzioni.



I mercati storici

I mercati di Palermo rappresentano il luogo ideale per un autentico tuffo nel passato e nelle tradizioni più antiche del popolo palermitano. Vi si arriva, fiancheggiando quartieri dismessi, palazzi in rovina carichi di memorie sempre più silenti, entrando in spazi segnati da porte diroccate (un tempo importanti segni di difesa della città), emblematici confini tra passato e presente, storia ed esistenza, o percorrendo strade e vicoli, ove a far da guida un intenso odore di mare. I quattro mercati più importanti e storici di Palermo sono: la Vucciria, il Capo, il Borgo Vecchio, ed infine quello assai antico di Ballarò, nel cuore della città.



PALERMO E DINTORNI

Monreale

La città si trova sulle pendici del monte Caputo, a 310 m. sul livello del mare, e domina quelli che una volta erano gli splendidi agrumeti della Conca d'Oro e la città di Palermo, dalla quale dista pochissimi chilometri e da cui è facilmente raggiungibile mediante i normali autobus di linea. La città fu costruita, a partire dal complesso architettonico del monastero benedettino di cui fa parte il magnifico Duomo, per motivi sostanzialmente politici, in una posizione prestigiosa che assicurava agli abitanti sicurezza e difesa, oltre che il dominio simbolico sulla valle.



Mondello

La spiaggia di Mondello a due passi dalla città è davvero comoda per chi vuole trascorrere anche solo un paio d'ore al mare. Nei mesi di maggio e giugno il mare è cristallino e davvero nulla ha da invidiare ai colori caraibici



NEARBY PALERMO

San Vito lo Capo e Riserva dello Zingaro

San Vito Lo Capo, con la sua spiaggia dorata, è uno dei luoghi più affascinanti del Mediterraneo. Incastonata su un tratto di costa incontaminata che va da Custonaci a Castellammare del Golfo, passando per la Riserva dello Zingaro e le falesie di Macari, le grotte di Scurati e i Faraglioni di Scopello.



Erice

Incastonata in cima all'omonimo monte, Erice mantiene intatto il fascino tipico di un borgo medioevale giunto pressoché intatto ai nostri giorni. Passeggiare tra le tortuose stradine selciate, assaporando i dolci tipici di convento è senza dubbio un'esperienza da provare.



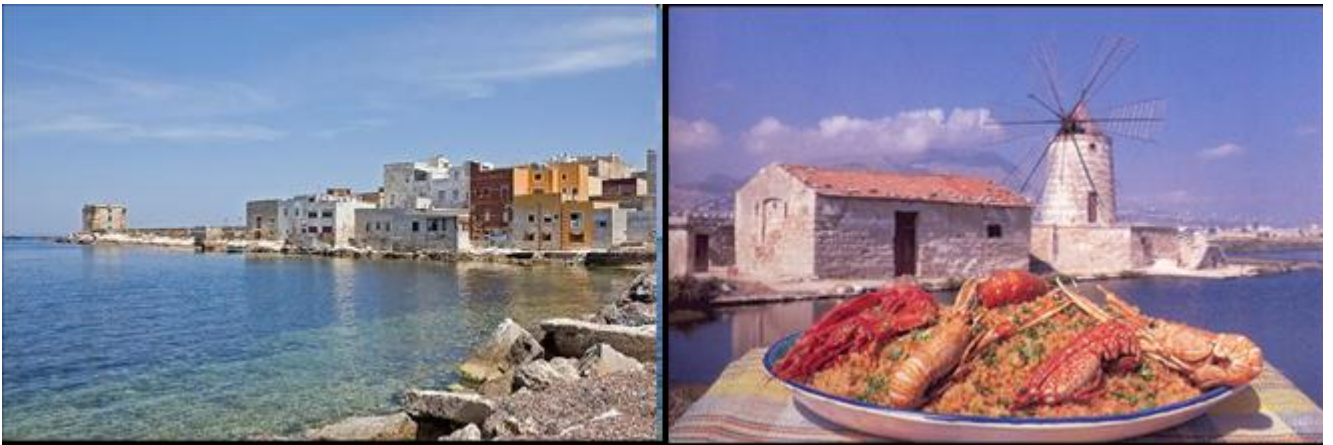
Marsala

Marsala è una città di grande fascino. Una città dove arte, storia, archeologia, tradizioni, ma anche mare e natura si mescolano armonicamente, suscitando emozioni uniche e indimenticabili.



Trapani

L'antica Drepanon con la sua forma di falce si protende verso il mare, principale fonte di vita per l'attività della pesca e per il porto turistico-commerciale (un tempo fonte di ricchezza con la pesca del corallo).



Taormina

Taormina si apre sullo Ionio e domina un immenso panorama di cui fanno parte oltre al vulcano più alto d'Europa, l'Etna, i vastissimi odorosi agrumeti della piana sottostante.

